

**PAMIĘCI
ZMARŁYCH
PRACOWNIKÓW
WYDZIAŁU
ELEKTROTECHNIKI
I AUTOMATYKI
(WYDZIAŁU
ELEKTRYCZNEGO)
POLITECHNIKI
GDAŃSKIEJ**



Wydział Elektrotechniki i Automatyki
Politechniki Gdańskiej
ul. G. Narutowicza 11/12, 80-233 Gdańsk

Wydano za zgodą
Dziekana Wydziału Elektrotechniki i Automatyki
Politechniki Gdańskiej

Dobór materiałów i redakcja
Dariusz Świsulski

Autorzy materiałów
Piotr Chrzan, Janusz Fudali, Zygmunt Giętkowski, Jerzy Gorajek, Andrzej Grono,
Kazimierz Kosmowski, Mariola Lubińska, Jacek Marecki, Edward Musiał,
Roman Partyka, Franciszek Przeździecki, Eugeniusz Ratajczak, Andrzej Reński,
Mieczysław Ronkowski, Ryszard Roskosz, Jan Sulikowski, Leon Swędrowski,
Dariusz Świsulski, Andrzej Wolny, Ryszard Zajczyk, Michał Ziółko

Zdjęcia
Autorzy wspomnień, archiwum i zbiory prywatne

© Copyright by
Wydział Elektrotechniki i Automatyki
Politechniki Gdańskiej
Gdańsk 2011

PRZEDMOWA

Jeszcze wczoraj mijaliśmy ich na korytarzu. Prowadziliśmy długie dyskusje, uważnie słuchaliśmy cennych rad. Dziś zostało puste biurko i osieroczone książki na półce. I to poczucie smutku, że już nigdy się nie spotkamy. Nasi Profesorowie i Nauczyciele. Przyjaciele i Koledzy.

Wielu z nich nie mieliśmy okazji poznać osobiście. Znamy ich jako autorów książek i skryptów oraz ze wspomnień i anegdot opowiadanych przez starszych pracowników. Portrety niektórych z nich wiszą w sali Rady Wydziału.

Niektórzy odeszli po długiej chorobie. Wiadomość o śmierci innych spadła na nas niespodziewanie. Niektórzy dożyli sędziwej starości. Inni odeszli w pełni sił twórczych. Łączy ich to, że swoje życie poświęcili dla naszego Wydziału.

To dzięki naszym Profesorom i Nauczycielom Wydział istnieje i rozwija się. To Oni wykształcili całe pokolenia inżynierów elektryków i automatyków, którzy swoją wiedzą i zaangażowaniem działają dla dobra nas wszystkich. Oni wykształcili również zdecydowaną większość obecnych pracowników Wydziału. To w wyniku Ich kreatywności i pomysłowości powstał dorobek naukowy Wydziału.

Wszystkim, którzy w swojej pracy związani byli z Wydziałem Elektrycznym oraz z Wydziałem Elektrotechniki i Automatyki Politechniki Gdańskiej należy się nasza wdzięczność i pamięć. Odwiedzając cmentarze w listopadowym okresie zapalmy znicze na Ich grobach. Wspomnijmy ich w rocznicę urodzin i śmierci.

Pozostaną na zawsze w naszej Pamięci.

Kazimierz Jakubiuk
Dziekan Wydziału Elektrotechniki
i Automatyki Politechniki Gdańskiej



prof. dr inż.
Leon
STANIEWICZ

* 21.12.1871

† 22.01.1951

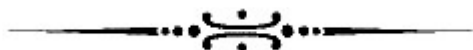
**profesor Politechniki Gdańskiej, kierownik Katedry
Elektrotechniki Teoretycznej**

Profesor Leon Staniewicz ukończył Wydział Fizyki Uniwersytetu Petersburskiego w 1894 roku, a następnie uzyskał dyplom inżyniera elektryka Instytutu Elektrotechnicznego w Petersburgu (1903 rok). Był pierwszym Polakiem, który obronił doktorat z elektrotechniki (w 1915 roku) i został profesorem, a następnie prorektorem (lata 1918-1919) tego Instytutu.

Po powrocie do odrodzonej Polski w 1919 roku, został mianowany przez Naczelnika Państwa profesorem zwyczajnym. Leon Staniewicz był jednym z głównych organizatorów Politechniki Warszawskiej oraz jej Wydziału Elektrycznego. Piastował kilkakrotnie stanowisko dziekana i dwukrotnie godność rektora Uczelni w latach 1921/1922 i 1922/1923.

W wyniku represji za podpisanie protestu brzeskiego, w roku 1933 został usunięty z Wydziału, a jego Katedra została zlikwidowana. Do 1939 roku prof. L. Staniewicz nadal pracował naukowo na Politechnice, a w roku 1935 wydany został jego fundamentalny podręcznik „Teoria prądów zmiennych”.

W listopadzie 1945 roku prof. L. Staniewicz przybył do Politechniki Gdańskiej i został powołany przez Rektora na honorowego dziekana i kuratora Wydziału Elektrycznego, na którym był założycielem i kierownikiem Katedry Elektrotechniki Teoretycznej.



Prof. Leon Staniewicz jest pochowany na Cmentarzu Powązkowskim w Warszawie, kwatery 236, rząd VI, grób 140.



prof. mgr inż.
Alfons
HOFFMANN

* 12.11.1885

† 30.12.1963

profesor Politechniki Gdańskiej

Alfons Hoffmann był wybitnym inżynierem, pionierem i współtwórcą polskiej elektroenergetyki, członkiem Komitetu Gospodarki Wodnej oraz Komitetu Elektryfikacji Polski PAN, działaczem państwowym, kustoszem polskości, człowiekiem niezwykłych dokonań.

Dyplom inżyniera elektryka otrzymał w roku 1911 w Królewskiej Politechnice w Gdańsku, po czym zdobywał praktykę w przemyśle niemieckim, m.in. u Siemens, i w elektrowni wodnej Koronowo. Jako członek Podkomisariatu Naczelnej Rady Ludowej organizował (1918) polską administrację Pomorza.

Od 1920 roku projektował i budował elektrownie i sieci, stworzył połączony system elektroenergetyczny Pomorza i Poznańskiego (Wielki Program Gródka), elektryfikował Gdynię, wprowadzał pionierskie rozwiązania techniczne, w tym prace pod napięciem, promował korzystanie z energii elektrycznej poprzez produkcję sprzętu grzejnego i szkolenia.

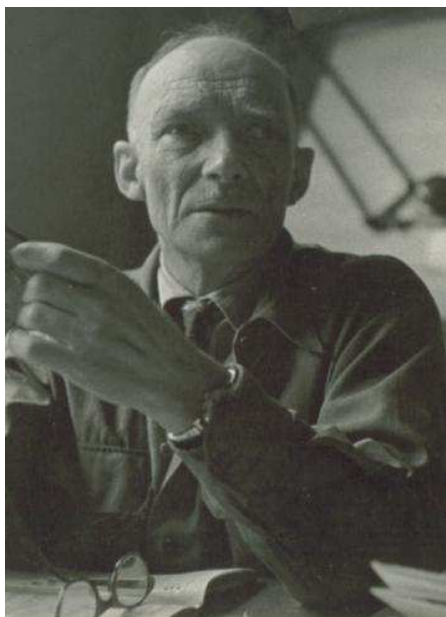
Po 1945 roku kierował odbudową elektrowni na Raduni. Odsunięty (1949), ze względów politycznych, wykładał na Politechnice Gdańskiej i pracował w Biurze Studiów Gospodarki Wodnej PAN.

Kiedy Polski nie było, od czasów studenckich czynnie wspierał polskość, propagując język, muzykę i folklor. Kiedy powstała, pracował dla niej do ostatnich swoich dni, nie bacząc czy jest dla Niego łaskawa.



Prof. Alfons Hoffmann spoczywa na cmentarzu Srebrzysko w Gdańsku-Wrzeszczu, w kwaterze zasłużonych profesorów Politechniki Gdańskiej.

Od bramy należy pójść prosto główną aleją, a przy krzyżu skrócić w lewo licząc groby po prawej stronie alei. Przed 18. grobem (śp. W. Kwaśnik) pójść prostopadle do alei, do 10. rzędu grobów, ostatniego przed ścianą drzew i krzewów.



doc. mgr inż.
**Ignacy
GOŚCICKI**

* 19.06.1897

† 12.11.1983

**docent Politechniki Gdańskiej, kierownik Katedry Elektryfikacji
Rolnictwa, prodziekan Wydziału Elektrycznego PG**

Dyplom inżyniera uzyskał w Politechnice Warszawskiej w 1930 roku, po czym kilkanaście lat nadzorował ruch elektrowni i roboty sieciowe w Ostrowi Mazowieckiej i Skarżysku Kamiennej, również podczas wojny, z przerwą na udział w Powstaniu Warszawskim i pobyt w obozie. Do Gdańska przyjechał w tydzień po wyzwoleniu miasta i pozostał tu do ostatnich swoich dni. Przez 4 lata pełnił odpowiedzialne funkcje w pomorskiej elektroenergetyce. Zasłużył się przejmowaniem pomorskich elektrowni od wojskowych władz sowieckich i odbudową sieci elektrycznych na zatopionych Żuławach, warunkującą uruchomienie stacji pomp i odwodnienie.

W latach 1947-1967 wykładał na Politechnice Gdańskiej. Jest autorem kilkudziesięciu publikacji i ekspertyz z zakresu sieci terenowych i racjonalizacji gospodarki energetycznej w rolnictwie. Był członkiem Komisji Elektryfikacji Rolnictwa przy Wydziale IV PAN.



Doc. Ignacy Gościcki spoczywa na cmentarzu Srebrzysko w Gdańsku-Wrzeszczu.

Od bramy należy pójść główną aleją prosto. Przy krzyżu skrócić w lewo, minąć dwie dróżki twarde odchodzące w prawo, po czym wejść w pierwszą dróżkę gruntową (na rogu grób śp. E. Polichnowskiego i podejść do 21. grobu po lewej stronie.



doc. mgr inż.
**Eugeniusz
KENIG**

* 1.09.1897

† 9.03.1970

**docent Politechniki Gdańskiej, kierownik Katedry
Elektrotechniki Ogólnej, prodziekan i dziekan WE PG**

Eugeniusz Kenig ukończył w 1925 roku Politechnikę Warszawską. Po studiach pracował w Elektrowni Warszawskiej (1925–1939), zajmując się rozbudową sieci, i równocześnie jako st. asystent w Zakładzie Maszyn Elektrycznych Politechniki Warszawskiej (1926–1938). Po wojnie krótko pracował w energetyce łódzkiej, po czym był adiunktem, a następnie z-cą profesora na Politechnice Łódzkiej (1945–1949).

Od 1949 roku pracował na Politechnice Gdańskiej. Do 1956 roku był kierownikiem Katedry Podstaw Elektrotechniki, następnie do 1967 roku kierownikiem Katedry Elektrotechniki Ogólnej. W latach 1950-1951 pełnił funkcję prodziekana, a w latach 1951-1956 dziekana Wydziału Elektrycznego PG.

Na Politechnice Gdańskiej wykładał elektrotechnikę ogólną i maszyny elektryczne na kilku wydziałach, napisał też dwutomowy skrypt do tych wykładów.



Doc. Eugeniusz Kenig spoczywa na cmentarzu Srebrzysko w Gdańsku-Wrzeszczu, w kwaterze zasłużonych profesorów Politechniki Gdańskiej. Od bramy należy pójść główną aleją prosto. Przy krzyżu skrócić aleją w lewo. Po ok. 20 m od zakrętu, przed grobem śp. Murawińskiej po prawej stronie alei, skrócić w prawo i dojść do 6. rzędu grobów.



prof. dr inż.
Stanisław
TRZETRZEWIŃSKI

* 6.07.1901

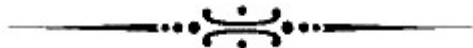
† 2.08.1964

profesor Politechniki Gdańskiej, kierownik Katedry Miernictwa Elektrycznego, prodziekan i dziekan Wydziału Elektrycznego PG

Stanisław Trzetrzeviński ukończył Wydział Elektryczny Politechniki Warszawskiej w 1928 roku, w latach 1925-1934 pracował na tej uczelni jako asystent, następnie przeniósł się do Państwowych Zakładów Tele- i Radiotechnicznych w Warszawie. Równocześnie od 1937 roku prowadził własną kancelarię jako rzecznik patentowy. Po kampanii wrześniowej trafił do niewoli niemieckiej, zwolniony w 1940 roku ze względu na stan zdrowia.

Pracę na stanowisku profesora Politechniki Gdańskiej Trzetrzeviński podjął jesienią 1945 roku, najpierw w Katedrze Miernictwa Elektrycznego i Wysokich Napięć, a po reorganizacji w Katedrze Miernictwa Elektrycznego i Pomiarów Maszyn i ostatecznie w Katedrze Miernictwa Elektrycznego. Pod kierownictwem profesora Trzetrzevińskiego tworzyły się podstawy katedry, przygotowano i uruchomiono zajęcia w laboratoriach dydaktycznych, opracowano skrypty. Prof. Trzetrzeviński był promotorem trzech przewodów doktorskich.

Prof. Stanisław Trzetrzeviński był również zaangażowany w działalność organizacyjną Wydziału. Pełnił funkcję prodziekana (1956-1959), a latach 1959-1964 był dziekanem. Zmarł 2 sierpnia 1964 roku.



Prof. Stanisław Trzetrzeviński pochowany jest na Cmentarzu Srebrzysko w Gdańsku. Główną aleją trzeba dojść do krzyża. Grób prof. Trzetrzevińskiego jest około 20 m za krzyżem, po tej samej stronie alei, w rejonie kwatery profesorów wyższych uczelni, blisko skraju.



z-ca prof. mgr inż.

**Adam
KASZUBA**

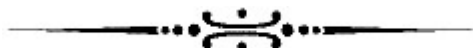
* 26.01.1903

† 29.03.1991

z-ca profesora Politechniki Gdańskiej

Dyplom inżyniera uzyskał w Politechnice Warszawskiej w 1931 r. Do wybuchu wojny pracował w Elektrowni Łaziska i w Fabryce Aparatów Elektrycznych K. Szpotańskiego. Wojnę spędził w Wilnie, pracując początkowo jako monter. Od roku 1946 zamieszkał w Sopocie. W paru przedsiębiorstwach Trójmiasta kierował odbudową oraz budową obiektów elektroenergetycznych, był też nauczycielem w znanych Gdańskich Technicznych Zakładach Naukowych. Od roku 1950 do emerytury (1968) był głównym specjalistą elektrykiem w Gdańskim Biurze Projektów Budownictwa Przemysłowego.

Równolegle, na PG w latach 1952–1967 wykładał oświetlenie oraz instalacje elektryczne. Przez wiele lat wykładał oświetlenie w Państwowej Wyższej Szkole Sztuk Plastycznych w Gdańsku. Od roku 1959 był pierwszym kierownikiem Ośrodka Rzeczoznawstwa Stowarzyszenia Elektryków Polskich w Gdańsku.



Z-ca prof. Adam Kaszuba spoczywa na Cmentarzu Komunalnym w Sopocie.

Główną alejką koło kościoła należy pójść do góry. Na 5. rozwidleniu skręcić w prawą dróżkę, oznakowaną „segment 4”. Grób znajduje się po lewej stronie tej dróżki.



prof. mgr inż.
**Jan Tadeusz
PIASECKI**

* 10.11.1903

† 13.12.1981

**profesor Politechniki Gdańskiej, kierownik Katedry
Elektrotechniki Przemysłowej, prodziekan Wydziału
Elektrycznego PG**

Dyplom inżyniera uzyskał w Politechnice Wolnego Miasta Gdańska w 1931 r., po czym przez 14 lat zajmował się urządzeniami portowymi, elektrowniami i sieciami miejskimi. Wojna zastała Go w Elektrowni Warszawskiej, gdzie pracował do końca powstania. Powrócił do Gdańska w składzie Morskiej Grupy Operacyjnej tuż po wyzwoleniu miasta. Kierował odbudową elektroenergetyki, tworzył struktury organizacyjne i procedury eksploatacji, szkolił personel i opracowywał wytyczne techniczne, w tym pierwsze w Polsce Tablice zwisów i napiężeń przewodów elektroenergetycznych linii napowietrznych.

Na PG wykładał w latach 1946-1973, od 1954 docent, od 1962 profesor. Był specjalistą w zakresie instalacji i urządzeń elektrycznych, elektroenergetyki przemysłowej i bezpieczeństwa w elektroenergetyce. Przez 20 lat redagował dział Elektryka Zeszytów Naukowych PG. Od przedwojnia do ostatnich lat życia uczestniczył w krajowych i międzynarodowych pracach normalizacyjnych w dziedzinie elektryki.

Uosabiał wzór etosu inżyniera, wzbudzał szacunek pracowitością, rzetelnością i skrupulatnością, wszystkim, co i jak czynił. Został odznaczony Krzyżem Kawalerskim Orderu Odrodzenia Polski, odznaką „Za zasługi dla miasta Gdańska” i odznakami SEP.



Prof. Jan Tadeusz Piasecki spoczywa na cmentarzu Srebrzysko w Gdańsku-Wrzeszczu.

Od bramy należy pójść główną aleją prosto, przy krzyżu w lewo, niemal do końca alei.

Skręcić w ostatnią odchodzącą w lewo dróżkę twardą, silnie wznoszącą się (na rogu grób śp. M. Witebskiego). U góry skrócić w lewo (przy grobie śp. G. Drgana) w dróżkę gruntową i podejść do 10. grobu (śp. Gołombiewskich). Stąd podejść do góry do 4. rzędu grobów.



prof. dr inż.
Mieczysław
RODKIEWICZ

* 17.11.1903

† 18.08.1987

**profesor Politechniki Gdańskiej, kierownik Katedry Napędu
i Trakcji Elektrycznej, prodziekan Wydziału Elektrycznego PG**

Profesor Mieczysław Rodkiewicz był pionierem Trakcji Elektrycznej w Politechnice Gdańskiej. Z Uczelnią tą był związany najpierw jako student (w 1929 roku ukończył Wyższą Szkołę Techniczną w Gdańsku), a później - jako wieloletni pracownik Wydziału Elektrycznego Politechniki Gdańskiej. Był kolejno adiunktem (1945), zastępcą profesora, docentem (1957) i profesorem nadzwyczajnym (1967). Prowadził Katedrę Maszyn Elektrycznych (1945/46), później Katedrę Kolejnictwa Elektrycznego (1946–1952), przekształconą w 1952 roku w Katedrę Napędu Elektrycznego i Trakcji. W latach 1960–1966 pełnił funkcję Prodziekana ds. Kształcenia na Wydziale Elektrycznym.

Profesor prowadził również działalność typowo inżynierską. Już po studiach (1930 r.) podjął pracę zawodową w Śląsko-Dąbrowskich Tramwajach, organizując tam warsztaty naprawcze, a następnie (1933–1939) w Łódzkich Elektrycznych Kolejach Dojazdowych, dochodząc do stanowiska Kierownika Warsztatów. W 1947 roku utworzył małą firmę „Elektro-Trakcja”, odbudowującą i rozbudowującą sieć trolejbusową Gdynia – Sopot i kierował nią do roku 1950. W 1952 roku zorganizował przy Katedrze Napędu i Trakcji Elektrycznej tzw. gospodarstwo pomocnicze - Zakład Trakcji Elektrycznej. W ramach tego zakładu podjął szeroką współpracę z Polskimi Kolejami Państwowymi i przedsiębiorstwami komunikacji miejskiej.



Prof. Mieczysław Rodkiewicz pochowany jest na Cmentarzu Srebrzysko w Gdańsku. Należy iść od bramy głównej cmentarza lewą alejką do placu z krzyżem, następnie skrócić w lewo i odszukać w siódmym rzędzie 14 grób.



prof. dr inż.
Piotr
CIECHANOWICZ

* 6.02.1904

† 28.11.1970

**profesor Politechniki Gdańskiej, kierownik Katedry
Elektrotechniki Teoretycznej, prodziekan WE PG**

Piotr Ciechanowicz ukończył w 1929 roku Politechnikę Warszawską. Po studiach pracował w biurze projektów firmy ASEA, po czym wykładał w Państwowej Szkole Technicznej w Wilnie. Równocześnie (1935–1940) pracował w przedsiębiorstwie „Pomoc Inżynierska” i prowadził laboratorium naprawy i legalizacji liczników energii elektrycznej. Od 1942 zatrudniony w GUM w Warszawie, prowadził wykłady na kursach wieczorowych i w Państwowej Szkole Elektrycznej.

Od 1945 roku zatrudniony w Politechnice Gdańskiej na etacie starszego asystenta, adiunkta, docenta, a od 1965 roku profesora. Od 1965 do 1970 roku był kierownikiem Katedry Elektrotechniki Teoretycznej.

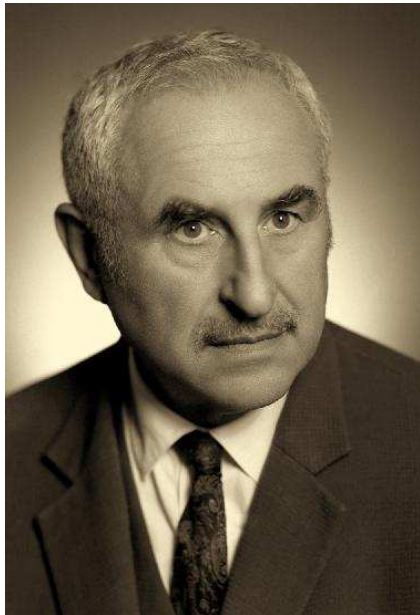
W latach 1953-1956, 1958-1962 i 1964-1966 Piotr Ciechanowicz pełnił funkcję prodziekana Wydziału Elektrycznego PG.

Tematyka naukowa obejmowała elektrodynamikę i generatory MHD. Wydał sześć zbiorów zadań z elektrotechniki teoretycznej.



Prof. Piotr Ciechanowicz spoczywa na cmentarzu Srebrzysko w Gdańsku-Wrzeszczu, bardzo blisko krzyża, w kwaterze zasłużonych profesorów Politechniki Gdańskiej.

Od bramy należy pójść główną aleją prosto do krzyża, a ledwie minąwszy go, skrócić w twardą dróżkę odchodzącą w prawo. Po 10 m przed grobem śp. Kubików skrócić w lewo. Następny grób należy do rodziny Ciechanowiczów.



prof. dr inż.
**Kazimierz
KOPECKI**

* 28.04.1904

† 11.03.1984

**profesor Politechniki Gdańskiej, pierwszy dziekan WE PG,
prorektor i rektor PG, kierownik Katedry Elektroenergetyki**

Kazimierz Kopeccki ukończył Wydział Mechaniczno-Elektryczny Politechniki Lwowskiej w 1928 roku. Do 1938 roku pracował w Pomorskiej Elektrowni Krajowej „Gródek” z siedzibą w Toruniu, a następnie do wybuchu wojny na stanowisku dyrektora w przedsiębiorstwie Elektrownie i Tramwaje Miejskie Toruń.

Bezpośrednio po oswoobodzeniu Gdańska został oddelegowany przez Ministerstwo Oświaty do odbudowy i uruchomienia Politechniki Gdańskiej. Zajmował się m.in. organizacją Wydziału Elektrycznego. Od 1946 zajmował stanowisko profesora nadzwyczajnego, a od 1958 profesora zwyczajnego PG. Do 1968 roku był kierownikiem Katedry Elektroenergetyki, a w latach 1969-74 dyrektorem Instytutu Elektroenergetyki i Automatyki PG.

W latach 1945-1950 pełnił funkcję pierwszego dziekana Wydziału Elektrycznego. W latach 1951-1956 i 1959-1960 był prorektorem, a w latach 1960-66 rektorem Politechniki Gdańskiej. W 1975 roku została nadana profesorowi Kopecckiemu godność doktora honoris causa Politechniki Gdańskiej.

Profesor Kazimierz Kopeccki był autorytetem o międzynarodowej sławie, twórcą szkoły naukowej w zakresie energetyki. Opublikował ponad 450 prac, w tym artykuły, referaty, ekspertyzy, monografie, książki oraz artykuły popularnonaukowe i publicystyczne.



*Prof. Kazimierz Kopeccki spoczywa na Cmentarzu Oliwskim.
Na cmentarz należy wejść od ul. Czyżewskiego – idąc od centrum
– ostatnią bramą cmentarza, za skrzyżowaniem z ul. Karpacką.
Ok. 8 m za bramą należy skręcić w lewo, w 2. ścieżkę (wzdłuż 2.
rzędu grobów równoległego do ulicy i ogrodzenia cmentarza).
Podejść do 7. grobu w tym rzędzie.*



z-ca prof. mgr inż.
**Kazimierz
BOGACZ**

* 13.12.1905

† 17.10.1960

**z-ca profesora Politechniki Gdańskiej, prodziekan WE PG,
kierownik Katedry Części Maszyn i Przyrządów Elektrycznych**

Kazimierz Bogacz ukończył studia na Politechnice Lwowskiej w 1935 roku, a następnie pracował w przemyśle zbrojeniowym. W 1945 roku rozpoczął pracę w Politechnice Gdańskiej. Był kolejno starszym asystentem, adiunktem i od 1949 roku – zastępcą profesora.

Z Wydziałem Elektrycznym PG był związany od 1947 roku. Prowadził wykłady i projektowanie części maszyn. W 1953 roku został kierownikiem Katedry Części Maszyn i Przyrządów Elektrycznych. W latach 1954-1958 był organizatorem i kierownikiem Studium Zaocznego, a w latach 1958-1960 pełnił funkcję prodziekana Wydziału Elektrycznego.

Budził zainteresowanie studentów zagadnieniami technologicznymi przemysłu elektrotechnicznego.



Kazimierz Bogacz jest pochowany na cmentarzu w Oliwie. Między wejściem do parku i ścieżką łączącą do kaplicy drugie odejście w prawo. Grób znajduje się za charakterystycznym pomnikiem Chrystusa w lewo, w drugim rzędzie.



prof. dr hab. inż.
**Stanisław
SZPOR**

* 5.04.1908

† 10.04.1981

**profesor Politechniki Gdańskiej, kierownik Katedry Wysokich
Napięć i Przyrządów Rozdzielczych**

Stanisław Szpor był wybitnym specjalistą w dziedzinie aparatów i urządzeń elektrycznych wysokiego napięcia oraz elektryczności atmosferycznej i ochrony odgromowej. Był twórcą gdańskiej szkoły ochrony odgromowej. Zasłużył się również w pracach Polskiego Komitetu Normalizacyjnego, Polskiego Komitetu Ochrony Odgromowej, Gdańskiego Towarzystwa Naukowego i Stowarzyszenia Elektryków Polskich.

W latach 1939 – 1940 był obrońcą Warszawy, odznaczonym Krzyżem Walecznych. Przedostał się do Francji, wstąpił do 2 DSP Wojska Polskiego. Po klęsce Francji został internowany wraz z 2 Dywizją w Szwajcarii, gdzie nadal prowadził prace naukowe.

Stanisław Szpor w Politechnice Gdańskiej prowadził badania piorunowe oraz opracowywał i wdrażał piorunochrony „lekkie” do ochrony zabudowań wiejskich, badał uderzenia w wysokie kominy na Śląsku, uderzenia w limby w Tatrach, prowadził prace nad modyfikacją teorii pioruna. Zajmował się wyładowaniami atmosferycznymi, metodami rejestracji wyładowań atmosferycznych, ochroną odgromową, miernictwem wysokonapięciowym, technologią i konstrukcją urządzeń wysokonapięciowych.

Zorganizował Katedrę Wysokich Napięć i Przyrządów Rozdzielczych PG. Wypromował 14 doktorów, z których 4 osiągnęło tytuł profesorski, a 2 – stopień doktora habilitowanego. Wydał 11 tomów monografii i podręczników oraz 4 podręczniki współautorskie do wykładów, około 200 publikacji, przeważnie obcojęzycznych, uzyskał 25 patentów.



Stanisław Szpor jest pochowany na Cmentarzu Rakowickim w Krakowie (kwat. pas 4 rząd zachód).



doc. dr hab. inż.
**Alojzy
SPICHALSKI**

* 5.03.1909

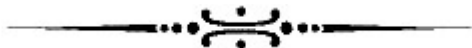
† 22.01.1977

docent Politechniki Gdańskiej, kierownik Katedry Miernictwa Elektrycznego

Alojzy Spichalski był absolwentem Politechniki Lwowskiej (1936 rok). Po studiach, do 1939 roku, pracował jako konstruktor w Zakładach Tele- i Radiotechnicznych w Warszawie. Po wojnie krótko pracował w Bydgoszczy, a w październiku 1946 roku został zatrudniony w Politechnice Gdańskiej.

Tematem pracy doktorskiej Alojzego Spichalskiego był „Wpływ skaz na rozkład pola w szynie kolejowej i wytyczne defektoskopii magnetycznej”, natomiast rozprawy habilitacyjnej „Analiza układu kompensacyjnego do pomiaru małych pól magnetycznych za pomocą wzorcowej cewki kompensacyjnej (kolokwium odbyło się w 1965 roku). Od roku 1966 pełnił funkcję kierownika Katedry Miernictwa Elektrycznego.

W roku 1971, po przejściu Wydziału na strukturę instytutową, doc. Spichalski został zastępcą dyrektora Instytutu ds. dydaktycznych. Zmarł po długiej chorobie w roku 1977.



Doc. Alojzy Spichalski pochowany jest na Cmentarzu Komunalnym w Gdyni Witominie.

Na prawo od kaplicy tzw. Mały Cmentarz. Sektor 5, rząd 1, numer grobu 5.

Pochowany jest z synem, absolwentem PG.



prof. mgr inż.
**Włodzimierz
HELLMANN**

* 20.06.1911

† 27.10.1987

**profesor Politechniki Gdańskiej, kierownik Zakładu
Elektroenergetyki**

W roku 1935 uzyskał dyplom inżyniera na Politechnice Warszawskiej, po czym pracował w filii angielskiej firmy English Electric i w Biurze Projektów Śląskich Zakładów Elektrycznych. Po wybuchu wojny bronił Warszawy i trafił do niewoli, z której uciekł. W latach 1946-1953 kierował odbudową i rozbudową elektrowni oraz sieci elektrycznych Pomorza i Kujaw. Został zwolniony za członkostwo w Armii Krajowej.

Od roku 1954 wykładał w PG jako z-ca profesora, docent (1957), profesor nadzwyczajny (1967) i profesor zwyczajny (1982). Był członkiem wielu towarzystw i rad naukowych.

Równocześnie w roku 1954 zorganizował w Gdańsku oddział resortowego Instytutu Energetyki, którym kierował przez 18 lat. Wraz z zespołem opracował i wdrożył w polskiej energetyce oryginalne rozwiązania konstrukcyjne regulatorów napięcia dla generatorów wielkiej mocy, transformatorów i elektrofiltrów, co dwukrotnie uhonorowano nagrodami państwowymi.

Jest autorem bądź współautorem 5 książek, wielu artykułów, referatów konferencyjnych i innych opracowań naukowych, a także – kilkunastu patentów. Wypromował 5 doktorów.



Prof. Włodzimierz Hellmann spoczywa na cmentarzu Srebrzysko w Gdańsku-Wrzeszczu.

Od bramy należy pójść główną aleją prosto do krzyża. Na samym zakręcie alei w lewo, naprzeciw krzyża, tuż przed betonową obudową śmietnika, należy skrócić w odchodzącą w lewo wąską dróżkę gruntową (na rogu grób śp. Stromskich). Idąc do góry skrócić w 6. ścieżkę odchodzącą w lewo (za grobem śp. Kasperskich) i podejść do 8. grobu po prawej stronie ścieżki.



mgr inż.
Henryk
BARTMAŃSKI

* 21.08.1911

† 13.10.2002

st. wykładowca Politechniki Gdańskiej, prodziekan WE PG

Dyplom inżyniera uzyskał w Politechnice Warszawskiej w 1936 r., po czym do roku 1950 zdobywał doświadczenie zawodowe w zakładach przemysłu elektrotechnicznego i w firmach wykonawstwa instalacyjno-sieciowego. Podczas okupacji hitlerowskiej oficjalnie był kierownikiem Biura Elektroinstalacyjnego w Radomiu, a w konspiracji – organizował przejmowanie blisko 100 zrzutów wyposażenia dla oddziałów leśnych i Kedywu Armii Krajowej.

Od roku 1950 do emerytury (1977) pracował na Politechnice Gdańskiej, początkowo jako projektant odbudowy i rozbudowy obiektów elektroenergetycznych Pomorza, w tym sieci miejskich, a następnie (od 1953) jako nauczyciel akademicki. Prowadził wykłady i zajęcia projektowe z zakresu elektrowni, sieci i urządzeń elektrycznych.

Był aktywnym członkiem Stowarzyszenia Elektryków Polskich, m.in. prezesem Oddziału Gdańskiego i kierownikiem Ośrodka Rzeczoznawstwa SEP w Gdańsku. Miał uprawnienia rzeczoznawcy SEP i Polcargo oraz biegłego sądowego.

W ostatniej drodze towarzyszył Mu poczet sztandarowy Korporacji Akademickiej ARKONIA, której był czynnym członkiem od początku studiów do ostatnich swoich dni.



Henryk Bartmański spoczywa na cmentarzu Srebrzysko w Gdańsku-Wrzeszczu. Za bramą należy skręcić w prawą twardą dróżkę stromo wznoszącą się. Tą dróżką należy przejść ok. 180 m, mijając dwie twarde dróżki odchodzące w prawo, po czym skręcić w trzecią (przy grobie śp. Klewickich). Nieco wyżej, na rozwidleniu wybrać lewą dróżkę i przejść nią ok. 100 m (mijając jedną twardą dróżkę odchodzącą po prawej) do betonowego muru oporowego śmietnika. Nad tym murem w kierunku dróżki twardej, odchodzącej w tym miejscu w prawo, widać na zboczu rzędy grobów. Ścieżką tuż za murem, przy wysokiej metalowej poręczy, należy wejść wyżej do 5. rzędu grobów. Na prawo za wąskimi betonowymi schodkami widać grób śp. Kozaków. Podejść do 5. grobu w tym rzędzie.



doc. mgr inż.
**Aleksander
JANKOWSKI**

* 4.03.1912

† 2.10.1992

docent Politechniki Gdańskiej

Aleksander Jankowski rozpoczął studia na Politechnice Warszawskiej w 1932 roku, a ukończył je na politechnice w Mediolanie w 1947 roku. Do Polski powrócił w 1948 roku i w 1949 roku rozpoczął pracę w Politechnice Gdańskiej jako starszy asystent. W 1951 roku został adiunktem, w 1953 roku – zastępcą profesora, a w 1954 roku otrzymał tytuł naukowy docenta i powołanie na stanowisko samodzielnego pracownika nauki na Wydziale Elektrycznym PG.

W ramach Katedry Elektroenergetyki zorganizował Ośrodek Maszyn Matematycznych (1963), przekształcony w 1966 roku w jednostkę międzywydziałową, a w 1969 roku włączony do Instytutu Matematyki PG. Ośrodek kierowany przez doc. A. Jankowskiego był wyposażony w „maszynę liczącą” (poprzedniczkę dzisiejszych komputerów) typu ZAM2-beta, zastąpioną następnie przez nowe urządzenia z serii ODRA.

W 1971 roku doc. A. Jankowski został przeniesiony do Instytutu Cybernetyki Technicznej na Wydziale Elektroniki PG, przemianowanego na Instytut Informatyki. Na Wydziale Elektrycznym pełnił funkcję przewodniczącego Komisji Programowej, a na Wydziale Elektroniki był zastępcą dyrektora Instytutu Informatyki oraz Pełnomocnikiem Rektora ds. Informatyzacji PG. Wypromował trzech doktorów.

Z końcem 1981 roku przeszedł na emeryturę. Był odznaczony Medalem Zwycięstwa i Wolności, Złotym Krzyżem Zasługi oraz Medalem Komisji Edukacji Narodowej. Zmarł 2 października 1992 roku.



Aleksander Jankowski spoczywa na Cmentarzu Powązkowskim (starym), kwatera 166, rząd 4.



prof. mgr. inż.
Zbigniew
WOYNAROWSKI

* 1.03.1914

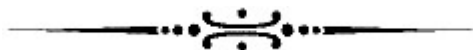
† 5.05.1988

**profesor Politechniki Gdańskiej, kierownik Katedry Podstaw
Konstrukcji Urządzeń Elektrycznych, dziekan WE PG**

Zbigniew Woynarowski w działalności naukowej zajmował się badaniami w dziedzinie materiałoznawstwa, podstaw technologii materiałów, technologii aparatów elektrycznych, organizacji i planowania produkcji, podstaw elektrotechnologii. Interesowało go zwłaszcza: wypracowanie metod poprawy jakości i niezawodności urządzeń elektrycznych, wdrażanie nowych materiałów i technologii w budowie urządzeń elektrycznych, przy jednoczesnym zapewnieniu właściwej ochrony środowiskowej. Dbał o logiczną i piękną polszczyznę, także w elektrotechnice.. Wypromował 7 doktorów.

Pełnił funkcje kierownika Katedry Podstaw Konstrukcji Urządzeń Elektrycznych (1958–1968), kierownika Zakładu Elektrotechnologii (1968-1984), dziekana Wydziału Elektrycznego (1964-1968 i 1975-1978), przewodniczącego Rady Dydaktyczno-Wychowawczej (1978 – 1979), członka Komitetu Elektrotechniki PAN (1980–1984).

Odnznaczony Złotym Krzyżem Zasługi (1968), Krzyżem Kawalerskim Odrodzenia Polski (1974), Medalem Komisji Edukacji Narodowej (1979), Srebrną Odznaką SEP (1961), Złotą Odznaką SEP (1966).



Zbigniew Woynarowski spoczywa na cmentarzu Srebrzysko w Gdańsku.

Rejon IX, taras I, rząd II, numer nagrobka 493.



prof. dr inż.
Stefan
ROSZCZYK

* 4.09.1918

† 29.05.1996

profesor Politechniki Gdańskiej, kierownik Katedry Maszyn Elektrycznych, prodziekan Wydziału Elektrycznego PG

Stefan Roszczyk uzyskał dyplom inżyniera elektryka w gronie pierwszych absolwentów Wydziału Elektrycznego Politechniki Gdańskiej w 1946 roku. Pracę w Politechnice Gdańskiej rozpoczął w 1946, kolejno jako młodszy asystent, asystent, starszy asystent, adjunkt, z-ca profesora, docent (1957), profesor nadzwyczajny (1967), profesor zwyczajny (1974). Po przejściu na emeryturę w 1988 roku został dalej zatrudniony w Instytucie Elektrotechniki Morskiej i Przemysłowej na etacie profesora, gdzie pracował aż do chwili śmierci.

W Politechnice Gdańskiej nauczał, prowadził badania, pisał monografie i podręczniki, promował doktorów, wspierał habilitacje i profesury swoich uczniów i organizował życie uczelni. Wśród monografii Jego współautorstwa należy wspomnieć o pierwszej polskiej monografii Silniki Indukcyjne, wydanej już w 1956 roku. W zespole autorów Katedry Maszyn Elektrycznych profesor opracował jej obszerną część teoretyczną. Dziełem wieńczącym zaangażowanie Profesora w nauczanie jest monografia Teoria Maszyn Elektrycznych.

Prof. Stefan Roszczyk był również zaangażowany w działalność organizacyjną Wydziału –pełnił funkcje prodziekana (1954-1956). Zmarł 29 maja 1996 roku.



Prof. Stefan Roszczyk spoczywa na cmentarzu Srebrzysko w Gdańsku-Wrzeszczu, w kwaterze zasłużonych profesorów Politechniki Gdańskiej.

Od bramy należy pójść główną aleją prosto. Przy krzyżu skrócić aleję w lewo. Po ok. 50 m od zakrętu, za grobem śp. Michalskich po prawej stronie alei, skrócić w prawo, wejść po 4 schodkach i dojść do 6. rzędu grobów. Skrócić w prawo do 4. grobu (pod wysokim klonem).



prof. dr inż.
Stefan
GRUDZIECKI

* 4.08.1919

† 1996

profesor Politechniki Gdańskiej, kierownik Zakładu Aparatów Elektrycznych i Urządzeń Trakcyjnych PG

Stefan Grudziecki był wybitnym konstruktorem aparatów elektrycznych wysokiego napięcia i wynalazcą. Twórcą popularnych urządzeń zabezpieczających do napowietrznych sieci rozdzielczych, głównie aparatury gazowymuchowej (odgromniki i bezpieczniki). Dużo pracy poświęcił badaniom nad nowymi źródłami energii - generatorami elektrogazodynamicznymi. W swoim dorobku posiada 42 publikacje, 22 patenty oraz 10 wdrożeń. Był naukowcem – indywidualistą. W powszechnym plebiscycie został wybrany Gdańszczaninem Roku 1966. Wypromował sześciu doktorów.

Pełnił funkcję kierownika Zakładu Łączników Wysokich Napięć PG (1952), zastępcy przewodniczącego Rady Oddziałowej ZNP w PG (1955 – 1956), kierownika Katedry Wysokich Napięć i Przyrządów Rozdzielczych PG (1962 – 1968), kierownika Zakładu Aparatów Elektrycznych i Urządzeń Trakcyjnych PG (1968 – 1975, 1978 – 1981).

Został odznaczony: medalem 10-lecia PRL (1954), medalem 30-lecia PRL (1974), Krzyżem Kawalerskim Orderu Odrodzenia Polski (1984), odznaką i dyplomem „Zasłużonego Racjonalizatora Produkcji” (1972), Racjonalizatora Produkcji (1973), nagrodą Ministra Energetyki (1952), nagrodą Rektora za osiągnięcia naukowo-badawcze (1970), nagrodą zespołową III stopnia za udział w pracy badawczej „Opracowanie bezpieczników gazowymuchowych o samoczynnym otwarciu na napięcie 12 kV i prąd wyłączalny 8 kA” (1982).

Był aktywnym działaczem Towarzystwa Opieki nad Zwierzętami.



Stefan Grudziecki jest pochowany na cmentarzu w Pawłowie, ok. 10 km na południe od Starachowic (Świętokrzyskie).



doc. dr hab. inż.
Tadeusz
PRZYBYLSKI

* 13.08.1919

† 2.10.1982

docent Politechniki Gdańskiej

Tadeusz Przybylski rozpoczął studia techniczne w 1945 roku na Uniwersytecie Londyńskim. W 1947 roku powrócił do Polski i dokończył studia na Wydziale Elektrycznym Politechniki Gdańskiej, uzyskując w 1950 r. dyplom magistra inżyniera. Pracę w Politechnice Gdańskiej rozpoczął w 1949 roku jako młodszy asystent, a następnie był starszym asystentem, adiunktem (1954-1970) i docentem (1971-1982). Pracował również jako wykładowca Uniwersytetu w Manchesterze (1967-1968).

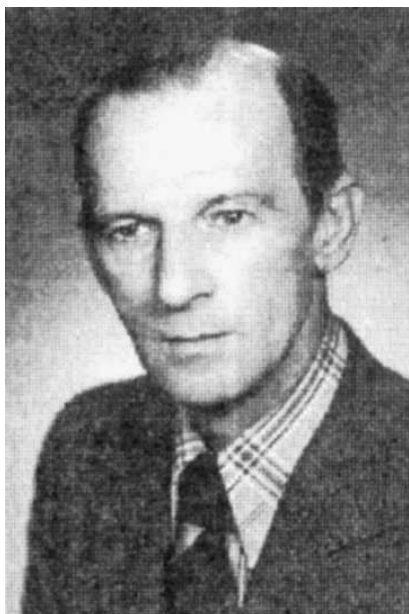
W latach 1971-1974 pełnił funkcję kierownika studium doktoranckiego na Wydziale Elektrycznym PG. Prowadził badania dotyczące ekonomicznego rozdziału obciążeń w systemie elektroenergetycznym. Brał udział w projektowaniu i uruchomieniu dwóch analizatorów sieciowych – prądu stałego i prądu przemiennego oraz modelu do badania zabezpieczeń.

Pracował społecznie jako członek Stowarzyszenia Elektryków Polskich oraz Polskiego Towarzystwa Elektrotechniki Teoretycznej i Stosowanej. Był również członkiem Rady Oddziałowej ZNP przy Politechnice Gdańskiej. Został odznaczony m.in. Krzyżem Walecznych (za udział w walkach na froncie zachodnim w 1944 r.) oraz Złotym Krzyżem Zasługi.

Zmarł 2 października 1982 r. po operacji serca w Manchesterze.



Tadeusz Przybylski jest pochowany w Anglii.



prof. dr hab. inż.
Wojciech
WINIARSKI

* 13.01.1921

† 22.04.2007

**profesor Politechniki Gdańskiej, prodziekan Wydziału
Elektrycznego PG**

Wojciech Winiarski jako absolwent Korpusu Kadetów brał udział w 1939 roku w wojnie z Niemcami i Armią Sowiecką.

W czasie pracy na Politechnice Gdańskiej zajmował się badaniami w dziedzinie techniki wysokich napięć, elektrotechniki, aparatów elektrycznych, przekładników. Jest autorem ok. 100 publikacji, w większości związanych z przekładnikami prądowymi i ich wytrzymałością zwarciovą. Wypromował 3 doktorów.

Odnaczony Krzyżem Partyzanckim (1946), Krzyżem Armii Krajowej (1955), Złotym Krzyżem Zasługi (1959), Krzyżem za udział w wojnie 1939 roku (1985), Krzyżem Kawalerskim Orderu Odrodzenia Polski (1988), Medalem Komisji Edukacji Narodowej (1991), Krzyżem Armii Krajowej (1990), Zasłużony dla Ziemi Gdańskiej (1990) oraz wieloma innymi odznaczeniami różnych organizacji.



Prof. Wojciech Winiarski spoczywa na cmentarzu Srebrzysko w Gdańsku (rejon II, kwatera III, rząd I, nr 29) w odległości około 70 m od bramy głównej, idąc ścieżką w prawo i lekko pod górę od głównej alejki.

Współrzędne GPS: N 540 22,524'; E 180 34,837'



dr inż.
Rudolf
KRAJEWSKI

* 16.01.1922

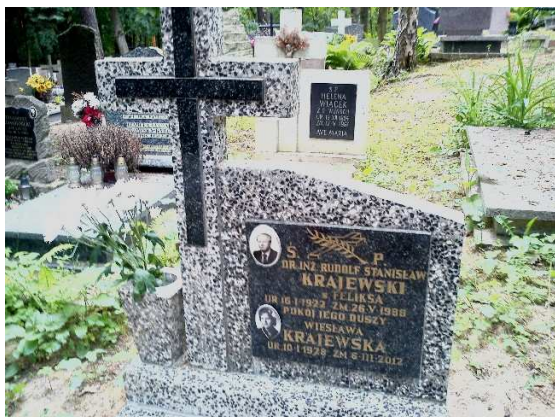
† 26.05.1988

starszy wykładowca Politechniki Gdańskiej

Rudolf Krajewski ukończył studia na Wydziale Mechanicznym Politechniki Gdańskiej w 1950 roku i rozpoczął pracę w Zakładzie Elektroenergetyki, stanowiącym gospodarstwo pomocnicze przy Katedrze Urządzeń Elektrycznych, Sieci i Gospodarki Elektrycznej. Jako starszy projektant, a potem główny projektant zajmował się projektowaniem elektrowni, ciepłowni i elektrociepłowni przemysłowych.

Po uzyskaniu stopnia doktora w 1972 roku przeszedł na stanowisko starszego wykładowcy w Instytucie Elektroenergetyki i Automatyki PG, gdzie prowadził wykłady i ćwiczenia projektowe oraz prace dyplomowe magisterskie i inżynierskie. Zorganizował studium podyplomowe w zakresie ciepłownictwa i był jego kierownikiem. Był również cenionym zastępcą dyrektora Instytutu do spraw dydaktycznych.

Rudolf Krajewski był osobą niezwykle skromną, powszechnie cenioną i lubianą. Nie zabiegając o własne zaszczyty, wielu spośród nas – młodszym, w istotny sposób pomógł zrealizować plany naukowe i zawodowe. Jest i pozostanie na zawsze w naszej serdecznej pamięci.



Rudolf Krajewski spoczywa na cmentarzu Srebrzysko w Gdańsku-Wrzeszczu. Od głównej bramy przy starej kaplicy należy iść alejką na prawo pod górę ok. 200 m do rozwidlenia dróg przy punkcie poboru wody, a następnie prawym odgałęzieniem dalej lekko pod górę ok. 150 m do kolejnego rozwidlenia. Tutaj na wysokim drzewie znajduje się tabliczka z napisem Rejon VIII. Stąd znowu prawym odgałęzieniem należy kierować się w stronę dużego, pochylonego drzewa ok. 20 m. Za tym drzewem alejką na prawo w odległości ok. 15 m można dojść do grobu państwa Krajewskich.



prof. dr inż.
Jerzy
DZIEDZIC

* 3.11.1922

† 3.04.1989

**profesor Politechniki Gdańskiej, kierownik Katedry
Elektrotechniki Teoretycznej i Katedry Automatyki, prodziekan
i dziekan Wydziału Elektrycznego PG, prorektor PG**

Prof. Jerzy Dziejdzic ukończył Wydział Elektryczny Politechniki Gdańskiej w 1948 r. Od początku związał się z Wydziałem, od 1946 roku zajmując kolejno stanowiska młodszego asystenta, asystenta, wykładowcy, zastępcy profesora i profesora. Pełnił na Politechnice Gdańskiej wiele funkcji: kierownika Katedry Elektrotechniki Teoretycznej, Katedry Automatyki, prodziekana i dziekana Wydziału Elektrycznego, prorektora ds. nauczania, kierownika studium podyplomowego, kierownika Zakładu Automatyki, z-cy dyrektora i dyrektora Instytutu Elektroenergetyki i Automatyki PG. Był promotorem 15 przewodów doktorskich.

Prof. J. Dziejdzic rozwinął od podstaw nowy kierunek naukowo – dydaktyczny w środowisku gdańskim. Za swoją działalność na polu naukowym, dydaktycznym, wychowawczym i społecznym był wielokrotnie nagradzany nagrodami MNiSzWiT oraz nagrodami Rektora PG. Był odznaczony wieloma odznaczeniami m.in. Medalem Komisji Edukacji Narodowej, Krzyżem Kawalerskim Orderu Odrodzenia Polski, Złotym Krzyżem Zasług, Złotą Odznaką AZS, Złotą Odznaką ZNP, Odznaką Honorową Zasłużonym Ziemi Gdańskiej, KKOOP i MEN. Prof. J. Dziejdzic przepracował ogółem 42 lata, a poza pracą zawodową interesował się również muzyką, fotografią i turystyką.



Prof. Jerzy Dziejdzic spoczywa na cmentarzu Srebrzysko w Gdańsku-Wrzeszczu, blisko głównej bramy.

Tuż za bramą należy skręcić w twardą dróżkę odchodzącą w lewo, a po 20 m, na jej rozwidleniu – również w lewo, gdzie widać kilka grobów tuż przy ogrodzeniu cmentarza. Po minięciu ostatniego z nich, po prawej stronie dróżki widać grób śp. S. Dombrowskiej. Przed nim skręcić w prawo do 5. grobu w tym rzędzie.



dr inż.
**Zdzisław
MANITIUS**

* 14.11.1922

† 24.11.1985

**docent PG, z-ca dyrektora Instytutu Elektrotechniki Morskiej
i Przemysłowej PG, kierownik Zakładu Maszyn Elektrycznych**

Zdzisław Manitius ukończył studia na Wydziale Elektrycznym Politechniki Gdańskiej w 1950 roku uzyskując dyplom mgr. inż. elektryka. Pracę w Politechnice Gdańskiej rozpoczął w 1948 roku kolejno jako asystent, starszy asystent, adiunkt i docent (1969) aż do chwili śmierci.

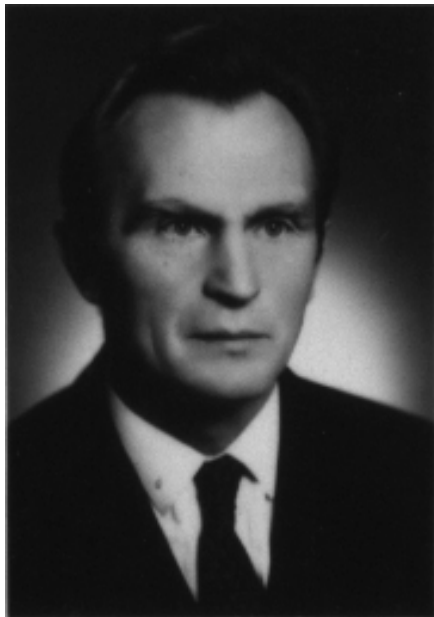
W Politechnice Gdańskiej nauczał, prowadził badania, pisał monografie i podręczniki, promował doktorów i organizował życie uczelni. Wśród monografii Jego współautorstwa należy wspomnieć o pierwszej polskiej monografii Silniki Indukcyjne, wydanej już w 1956 roku. Dziełem wieńczącym zaangażowanie Docenta w nauczanie jest dwuczęściowy podręcznik Maszyny Elektryczne.

Doc. Zdzisław Manitius był również zaangażowany w działalność organizacyjną Wydziału – pełnił funkcje zastępcy dyrektora Instytutu Elektrotechniki Morskiej i Przemysłowej (1972 - 1982). Na podkreślenie zasługuje Jego wieloletnia, ofiarna działalność jako inspektora pracy w Radzie Zakładowej Politechniki Gdańskiej. Zmarł 24 listopada 1985 roku.



Doc. Zdzisław Manitius spoczywa na cmentarzu Srebrzysko w Gdańsku-Wrzeszczu.

Tuż za główną bramą należy skręcić w lewo i wejść tukiem na taras 2. Grób doc. Manitiusa znajduje się w rzędzie po lewej stronie tarasu – od początku rzędu około 40 m (na początku rzędu jest grób ś.p. Iwony Piechoty).



doc. dr inż.

**Henryk
BITEL**

* 30.06.1923

† 17.07.2006

docent Politechniki Gdańskiej, kierownik Zakładu Napędu Elektrycznego

Henryk Bitel ukończył studia na Wydziale Elektrycznym Politechniki Gdańskiej w 1950 roku. Jeszcze w czasie studiów od października 1949 roku zaczął pracować jako młodszy asystent, początkowo w Katedrze Fizyki, a później w Katedrze Miernictwa Elektrycznego i Pomiarów Maszyn. Po dyplomie w 1951 roku uzyskał nominację na starszego asystenta, a następnie w roku 1954 na adiunkta. Równocześnie z pracą na Politechnice prowadził wykłady w Oficerskiej Szkole Marynarki Wojennej w latach 1951 – 1954 oraz w Technikum Budowy Okrętów „Conradinum” w latach 1954 – 1956.

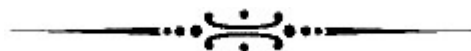
W latach 50. rozpoczął badania naukowe, których przedmiotem była konstrukcja i właściwości sprzęgieł elektromagnetycznych poślizgowych, stosowanych w układach napędu elektrycznego. Owocem tych badań była rozprawa doktorska pt. „Badania modelowe sprzęgła indukcyjnego poślizgowego z klatką zwykłą w stanach ustalonych i przejściowych”, którą obronił 23 czerwca 1962 roku.

W latach 1969 – 1972 doc. H. Bitel pełnił obowiązki zastępcy dyrektora ds. naukowo-dydaktycznych w Instytucie Elektrotechniki Morskiej i Przemysłowej, a w latach 1972 – 1991 funkcję kierownika Zakładu Napędu Elektrycznego.

Doc. Bitel był zaangażowany w działalność dydaktyczną, która obejmowała prowadzenie wykładów, ćwiczeń rachunkowych i laboratoryjnych. Dbał również o stałą modernizację laboratorium oraz opracowywanie skryptów dla studentów i nowych tematów ćwiczeń, a także zajmował się prowadzeniem prac dyplomowych.

Oprócz działalności dydaktycznej prowadził kształcenie młodej kadry naukowej. Był promotorem 6 prac doktorskich.

Odszedł na emeryturę w wieku 68 lat w 1991 roku. Zmarł dnia 17.07.2006.



Doc. Henryk Bitel jest pochowany na Cmentarzu Srebrzysko w Gdańsku. Grób doc. Bitla znajduje się w rejonie 7, tarasie 3 na skarpie pod numerem 93.



prof. dr inż.
**Tadeusz
LIPSKI**

* 3.02.1925

† 4.06.2001

profesor Politechniki Gdańskiej, kierownik Katedry Aparatów Elektrycznych, dziekan Wydziału Elektrycznego PG

Tadeusz Lipski w działalności naukowej zajmował się konwencjonalnymi bezpiecznikami topikowymi, niekonwencjonalnymi bezpiecznikami topikowymi, niekonwencjonalnymi urządzeniami do ograniczania prądów zwarciovych, zabezpieczeniami diod i tyrystorów, aparaturą dla okrętownictwa. Wypromował 9 doktorów, z których 3 osiągnęło tytuły profesorskie, 2 – stanowiska docentów etatowych.

Pełnił funkcję kierownika Zakładu Aparatów Niskiego Napięcia PG (1953 – 1968), dyrektora Instytutu Wysokich Napięć i Aparatów Elektrycznych PG, (1968 – 1978), dziekana Wydziału Elektrycznego PG (1978 – 1981), kierownika Zakładu Aparatów Elektrycznych PG (1981 – 1090), kierownika Katedry Aparatów Elektrycznych PG (1991 – 1994).

Opublikował 130 publikacji, w tym 4 książki (trzy współautorskie, jedną książkę wydaną za granicą, dwie monografie). Jest współautorem 6 norm bezpiecznikowych i słownictwa z zakresu aparatów elektrycznych.

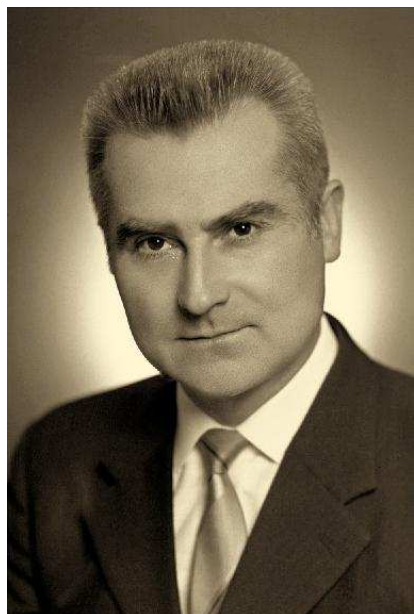
Prowadził wykłady w licznych ośrodkach za granicą (Niemcy, Wielka Brytania, Australia, Chiny, Norwegia, Holandia, Nowa Zelandia, Bułgaria, Dania, Japonia, Rumunia, Włochy).



Prof. Tadeusz Lipski spoczywa na cmentarzu Srebrzyisko w Gdańsku-Wrzeszczu.

Za bramą należy skręcić w prawą twardą dróżkę stromo wznoszącą się. Tą dróżką należy przejść ok. 180 m, mijając dwie twarde dróżki odchodzące w prawo, po czym skręcić w trzecią (przy grobie śp. Klewickich). Nieco wyżej, na rozwidleniu wybrać środkowe odgałęzienie ku górze. Po 30 m, za betonową obudową śmietnika, podejść kilka metrów prawą dróżką twardą do grobu, który ukosem do niej przylega.

Współrzędne GPS: N 54^o 22,397'; E 18^o 34,800'



dr hab. inż.
**Eugeniusz
WASILENKO**

* 19.08.1926

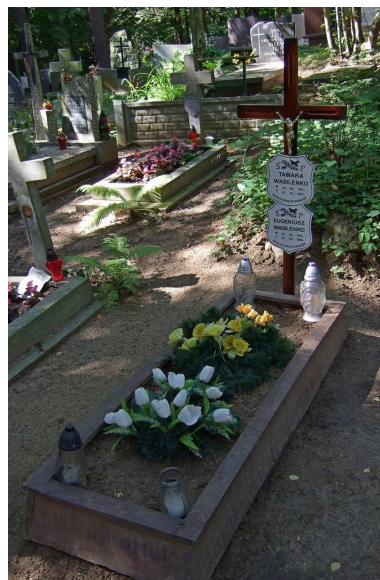
† 10.03.2009

profesor Politechniki Gdańskiej, kierownik Katedry Wysokich Napięć, prodziekan i dziekan WE PG, prorektor PG

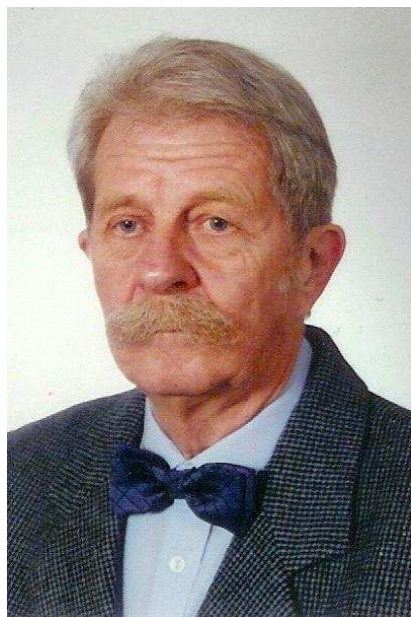
Eugeniusz Wasilenko w działalności naukowej i dydaktycznej zajmował się techniką wysokich napięć, przepięciami i ochroną przeciwprzebieciową, materiałoznawstwem elektrycznym, TWN dla fizyków, koordynacją izolacji, układami izolacyjnymi WN, przekładnikami. Wypromował 4 doktorów.

Pełni szereg funkcji: kierownika Zakładu Podstaw Elektrotechniki i Wysokich Napięć PG (1968 – 1975), kierownika Zakładu Wysokich Napięć PG (1975 – 1981), prodziekana i dziekana Wydziału Elektrycznego PG (1969 – 1975), prorektora ds. badań naukowych PG (1975 – 1981), Acting Head of Electrical Engineering Department of RSUST, Port-Harcourt, Nigeria (1982 – 1985), kierownika Zakładu Wysokich Napięć PG (1985 – 1991), kierownika Katedry Wysokich Napięć PG (1991 – 1996).

Został odznaczony Krzyżem Kawalerskim Orderu Odrodzenia Polski (1986), Złotym Krzyżem Zasługi (1973), Medalem Komisji Edukacji Narodowej (1978). Wielokrotnie nagradzany nagrodami Rektora PG.



*Prof. Eugeniusz Wasilenko spoczywa na cmentarzu Srebrzysko w Gdańsku (rejon VIII, kwatera V, rząd III, nr 15) w odległości około 430 m od bramy głównej, idąc ścieżką w prawo i pod górę od głównej alejki.
Współrzędne GPS: N 540 22,340'; E 180 34,838'*



dr hab. inż.

**Roman
KENSIK**

* 31.01.1931

† 29.07.2010

**profesor Politechniki Gdańskiej, kierownik Zakładu
Elektrotechnologii, prodziekan Wydziału Elektrycznego PG**

Roman Kensik w działalności naukowej i dydaktycznej zajmował się elektrotechnologią, spawalnictwem, energetyką spawania łukowego, badaniami eksploatacyjnymi właściwości urządzeń (niezawodność, wrażliwość na zakłócenia, wykorzystanie czasowo-energetyczne obiektów spawalniczych i in.), kwalimetryczną oceną urządzeń spawalniczych (opracował własną oryginalną metodę), programami sterowania urządzeń spawalniczych (w tym sterowaniem synergicznym). Wypromował jednego doktora.

Pełnił funkcję zastępcy dyrektora Instytutu Technologii Materiałów Maszynowych i Spawalnictwa PG (1985 – 1986), członka Zarządu Gdańskiego Oddziału Zrzeszenia Kaszubsko-Pomorskiego (1986 – 1989), prodziekana Wydziału Elektrycznego PG (1987), prezesa Zarządu Głównego Sekcji Spawalniczej SIMP (1987 – 1990), kierownika Zakładu Elektrotechnologii PG (1988 – 1991), kierownika Samodzielnego Zakładu Spawalnictwa na Wydziale Budowy Maszyn Politechniki Częstochowskiej (1994 – 2001).

Został odznaczony: Srebrnym Krzyżem Zasługi (1972), medalem 30-lecia Polski (1974), Złotą Odznaką SIMP (1975), nagrodą zespołową III stopnia III. Krajowego Konkursu Oszczędności Paliw i Energii (1968), dyplomem uznania za pracę społeczną w dziedzinie postępu technicznego (1969), medalem SIMP im. Stanisława Olszewskiego za osiągnięcia w rozwoju spawalnictwa (1994), nagrodą indywidualną MNiSW st. III za pracę habilitacyjną (1986). Liczne nagrody Rektorów Politechnik Gdańskiej i Częstochowskiej oraz nagrody branżowe i stowarzyszeń inżynierów za wybitne osiągnięcia w dziedzinie spawalnictwa.



*Prof. Roman Kensik spoczywa na cmentarzu Srebrzysko
w Gdańsku (rejon XI, taras V, rząd I, nr 172).*



prof. dr hab. inż.
**Stanisław
GÓRA**

* 30.03.1931

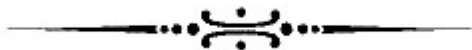
† 28.03.1996

docent Politechniki Gdańskiej

Na Wydziale Elektrycznym PG uzyskał dyplom inżyniera (1954) i magistra (1956) oraz stopień doktora nauk technicznych (1960), po czym – na Wydziale Elektrycznym Politechniki Śląskiej – stopień doktora habilitowanego (1965). W roku 1973 otrzymał tytuł profesora.

Już jako student był asystentem projektanta w Wojewódzkim Biurze Projektów w Gdańsku. Po studiach był zatrudniony w BSiPE „Energoprojekt” w Warszawie na stanowisku starszego projektanta i równolegle w Politechnice Gdańskiej jako pracownik naukowo-badawczy. Od roku 1965 był kolejno profesorem w Politechnice Poznańskiej, Politechnice Lubelskiej i Politechnice Szczecińskiej, pełniąc funkcje dyrektora instytutu, kierownika katedry, kierownika zakładu i prodziekana. Przez dwa lata wykładał w Algierii. Miał gościnne wykłady w London Imperial College, na Politechnice w Pradze, w instytutach w Irkucku, Moskwie i Leningradzie.

Wypromował 11 doktorów. Był członkiem wielu komitetów naukowych, towarzystw, komisji i rad naukowych. Napisał kilka książek i skryptów oraz wiele artykułów i referatów konferencyjnych na temat podstawowych problemów elektroenergetyki. Uczestniczył w tworzeniu koncepcji i projektowaniu kilku krajowych elektrowni wodnych.



Prof. Stanisław Góra pochowany jest w Baranowie k. Puław.



dr inż.
Lesław
OLBRYCHT

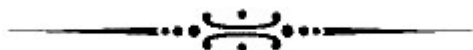
* 27.12.1935

† 21.12.2008

adiunkt Politechniki Gdańskiej

Na Wydziale Elektrycznym Politechniki Gdańskiej uzyskał dyplom magistra inżyniera w 1960 roku. Po studiach pracował w Zakładzie Energetycznym Gdańsk jako stażysta, w Centralnym Biurze Konstrukcji Okrętowych jako projektant, w Gdańskich Zakładach Radiowych jako inżynier energetyk. W roku 1962 podjął pracę w Katedrze Elektroenergetyki Wydziału Elektrycznego Politechniki Gdańskiej jako st. asystent. Pracę doktorską z wyróżnieniem obronił w roku 1973 i kontynuował pracę naukowo badawczą na stanowisku adiunkta.

Jego działalność naukowa i dydaktyczna związana była z elektroenergetyką – sieciami elektroenergetycznymi. Prowadził wykłady, ćwiczenia i projekty z budownictwa sieciowego, sieci elektroenergetycznych, zwarć i równowagi systemów elektroenergetycznych. Był cenionym i lubianym nauczycielem akademickim.



*Dr inż. Lesław Olbrycht spoczywa na Cmentarzu Łostowickim
Kwaterna 18, rząd 18, nr grobu 4.*



prof. dr hab. inż.
Zbigniew
KOWALSKI

* 11.06.1936

† 14.11.2007

**profesor Politechniki Gdańskiej, kierownik Katedry Automatyki,
prorektor ds. badań naukowych Politechniki Gdańskiej**

Zbigniew Kowalski ukończył studia na Wydziale Elektrycznym Politechniki Gdańskiej (obecnie Wydział Elektrotechniki i Automatyki) w 1963 roku i bezpośrednio po tym podjął pracę w macierzystej uczelni: początkowo jako stażysta, a od 1964 roku – jako asystent, następnie, po roku - starszy asystent i po obronie rozprawy doktorskiej w 1971 roku, od 1972 roku, jako adiunkt. Rozprawę habilitacyjną obronił w 1980 roku i w 1981 roku został mianowany na docenta, a w 1988 roku Rada Państwa nadała Mu tytuł profesora nadzwyczajnego i w tym samym roku został mianowany na stanowisko profesora nadzwyczajnego, natomiast w 2002 roku – na stanowisko profesora zwyczajnego. Był specjalistą z automatyki okrętowej, zajmował się automatyzacją badań silników spalinowych, zwłaszcza układów regulacji prędkości kątowej.

Prof. Zbigniew Kowalski pełnił funkcję Prorektora ds. badań naukowych Politechniki Gdańskiej (1987 – 1990), przez wiele lat był Pełnomocnikiem Rektora ds. Współpracy PG z ówczesnym Leningradzkim Instytutem Elektrotechnicznym, Kierownikiem Studium Doktoranckiego przy Wydziale Elektrotechniki i Automatyki (od 1997 r.) oraz Kierownikiem Katedry Automatyki (2000 - 2006). Wypromował 3 doktorów. Zmarł 14 listopada 2007 roku.



*Prof. Zbigniew Kowalski jest pochowany na Cmentarzu Srebrzysko w Gdańsku.
Wchodząc główną aleją, trzeba skręcić w prawą boczną aleję i dojść do sektora 9. Grób prof.
Zbigniewa Kowalskiego znajduje się na tarasie 1 w rzędzie 1 i nosi numer 107.*



doc. dr inż.
**Marian
IWICKI**

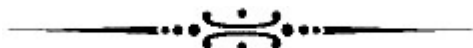
* 3.02.1937

† 15.08.2008

docent Politechniki Gdańskiej, prodziekan Wydziału Elektrycznego PG

Na Wydziale Elektrycznym PG uzyskał dyplom magistra inżyniera (1960) i doktora nauk technicznych (1967), po czym – stanowisko docenta (1972).

Wykładał instalacje i urządzenia elektryczne, oświetlenie elektryczne oraz bezpieczeństwo użytkowania urządzeń elektrycznych. Tych dziedzin dotyczą Jego liczne publikacje, referaty konferencyjne i ekspertyzy. Jest twórcą kilku patentów na metody pomiarowe do badania stanu bezpieczeństwa instalacji i urządzeń elektrycznych.



Doc. Marian Iwicki spoczywa na cmentarzu Srebrzysko w Gdańsku-Wrzeszczu.

Od bramy należy pójść główną aleją prosto. Przy krzyżu skrócić w lewo, minąć dwie dróżki twarde odchodzące w prawo, po czym wejść w pierwszą dróżkę gruntową (na rogu grób śp. E. Polichnowskiego), do 39. grobu po lewej stronie.



dr inż.
Wiktor
CHOTKOWSKI

* 25.03.1938

† 12.08.2010

adiunkt Politechniki Gdańskiej

Wiktor Chotkowski ukończył studia na Wydziale Elektroniki Politechniki Gdańskiej (obecnie Elektroniki, Telekomunikacji i Informatyki) w 1963 roku i podjął pracę jako nauczyciel akademicki w macierzystej uczelni na Wydziale Elektrycznym (obecnie Elektrotechniki i Automatyki). Po obronie rozprawy doktorskiej, w 1973 roku został mianowany na stanowisko adiunkta. W 2003 roku przeszedł na emeryturę. Był specjalistą z inżynierii sterowania. W początkowym okresie pracy zajmował się sterowaniem ruchem statków, później uczestniczył w programie badawczym związanym z nowoczesnymi środkami technicznymi i programami przygotowania kadr dla energetyki jądrowej, a ostatnio zajmował się sterowaniem systemami środowiskowymi. Opracowany pod jego kierownictwem skrypt pt.: „Podstawy Automatyki” był wykorzystywany jako podstawowy podręcznik przez wykładowców wielu uczelni w Polsce.

Dr inż. Wiktor Chotkowski przez szereg lat był prezesem Oddziału Gdańskiego Polskiego Towarzystwa Cybernetycznego i członkiem Zarządu Głównego tego Towarzystwa. W istotny sposób przyczynił się do powstania i rozwoju kierunku Automatyka i Robotyka na Wydziale Elektrotechniki i Automatyki. Zmarł 12 sierpnia 2010 roku.



Dr inż. Wiktor Chotkowski jest pochowany na Cmentarzu Komunalnym w Sopocie.

Z ulicy Malczewskiego trzeba wejść na plac przed głównym wejściem do Kościoła i iść utwardzoną aleją w górę do poprzecznej alei, do której przylega kwatera N3. Grób znajduje się w 7-mym rzędzie w około 2/3 długości alei od początku kwatery.



dr hab. inż.
Krzysztof
WĄSEK

* 5.01.1941
† 30.08.1999

profesor Politechniki Gdańskiej

Krzysztof Wąsek ukończył studia na Wydziale Łączności Politechniki Gdańskiej w roku 1964. Po studiach podjął pracę w macierzystej uczelni jako asystent. Po ukończeniu Wydziału Matematyczno Fizycznego Uniwersytetu Warszawskiego został w roku 1970 magistrem matematyki. Rozprawę doktorską obronił na Wydziale Elektrycznym PG w roku 1972. Rozprawę habilitacyjną obronił w roku 1979 (zatwierdzona w 1993 roku). W roku 1995 został zatrudniony na stanowisku profesora nadzwyczajnego PG. Przyczynił się istotnie do powstania w roku 1989 kierunku Automatyka i Robotyka na Wydziale Elektrotechniki i Automatyki. W latach 1985-1993 opracował i uruchomił unikalne w skali kraju laboratorium wyposażone w modele fizyczne obiektów i rzeczywiste regulatory powiązane z komputerowym systemem sterowania.

Działalność naukowa prof. Krzysztofa Wąska była ściśle związana z polskim przemysłem rafinerii ropy i obejmowała badania naukowe dotyczące metod modelowania i symulacji instalacji i procesów. Prowadził on ożywioną działalność badawczą (pobyty we Francji i USA) oraz wymianę naukową (kongresy CHISA i CHEMDATA). Został odznaczony Złotym Krzyżem Zasługi (1984) i Krzyżem Kawalerskim Orderu Odrodzenia Polski (1997). Był wybitnym naukowcem i zaangażowanym nauczycielem akademickim, skromnym, szlachetnym i bezinteresownym człowiekiem. Znajdował również czas na działalność społeczną związaną z istotnymi problemami środowiska akademickiego, aktywnie działając w NSZZ „Solidarność”.



Prof. Krzysztof Wąsek jest pochowany na Cmentarzu Łostowickim w Gdańsku – kwatera 68.

Wchodząc główną aleją należy kierować się za domem pogrzebowym w lewo skos. Grób prof. Krzysztofa Wąska znajduje w odległości ok. 400 m za kwaterą Sybiraków.



mgr inż.
**Krzysztof
SNOPEK**

* 15.10.1942

† 11.11.2007

specjalista, administrator Wydziałowej Sieci Komputerowej

Krzysztof Snopek ukończył Wydział Łączności Politechniki Gdańskiej w 1965 roku. Do roku 1972 zatrudniony był w Centrum Techniki Okrętowej. Później pracował w Instytucie Okrętowym PG, skąd w 1978 roku przeniósł się do Instytutu Elektroenergetyki i Automatyki na Wydziale Elektrycznym Politechniki Gdańskiej.

Przez wiele lat pracował na stanowisku specjalisty kierującego zespołem. Działal w dziedzinie wdrażania i eksploatacji nowoczesnej techniki komputerowej. Prowadził również zajęcia dydaktyczne w zakresie programowania komputerów. Organizował kursy z tej tematyki dla pracowników Wydziału.

Krzysztof Snopek w 1993 roku opracował koncepcję budowy wydziałowej sieci komputerowej, uruchomił ją i wdrożył do eksploatacji. Do ostatnich dni pełnił funkcję administratora sieci wydziałowej.



Mgr inż. Krzysztof Snopek jest pochowany jest na Cmentarzu Komunalnym Łostowice w Gdańsku. Kwatera 7. Współrzędne GPS: N 54°20,453'; E 18°35,676'.



dr inż.
**Andrzej
SIODELSKI**

* 24.01.1943

† 5.08.2008

adiunkt Politechniki Gdańskiej

Na Wydziale Elektrycznym PG uzyskał dyplom magistra inżyniera (1968) i doktora (1976). Po studiach pracował krótko jako elektroenergetyk kolejowy, po czym w Katedrze Elektroenergetyki PG zajmował się gospodarką ciepłno-elektryczną, co zaowocowało rozprawą doktorską. W następnych latach zajmował się regulacją w systemach elektroenergetycznych oraz elektrowniami wiatrowymi. Ta problematyka była przedmiotem jego wykładów, prac badawczych, licznych artykułów, referatów konferencyjnych i ekspertyz.

Pasjonował się żeglarstwem, miał patenty kapitana jachtowego i kapitana motorowodnego. To zamiłowanie przekazywał młodzieży jako harcmistrz, instruktor żeglarstwa i komandor klubu jachtowego.

Elektryka i żeglarstwo ukształtowały nieugięty charakter, precyzję myślenia i działania oraz nawyk przestrzegania procedur gwarantujących skuteczność i bezpieczeństwo. Mówił, co myśli, nie tylko na jachcie, ale i na co dzień, również jako członek Rady Wydziału, w której przez wiele lat reprezentował asystentów i adiunktów, zasłużenie zyskując ich wdzięczność.



Dr inż. Andrzej Siodelski spoczywa na Cmentarzu Łostowickim w Gdańsku.

Na cmentarz należy wejść od ul. Kartuskiej, ok. 300 m za skrzyżowaniem z ul. Łostowicką, przez bramę starego cmentarza Emaus. Tuż za bramą skręcić w prawo i pójść, jak prowadzi alejka, która po ok. 30 m skręca w lewo pod górę. Grób znajduje się tuż przy alejce, po jej lewej stronie, ok. 50 m od tego zakrętu (za czwartym drzewem licząc od zakrętu).



prof. dr hab. inż.
**Romuald
SZCZĘSNY**

* 7.02.1945

† 31.07.2000

**profesor Politechniki Gdańskiej, kierownik Katedry
Energoelektroniki i Maszyn Elektrycznych, prodziekan i dziekan
Wydziału Elektrotechniki i Automatyki PG**

Romuald Szczęsny ukończył Wydział Elektroniki Politechniki Gdańskiej. Bezpośrednio po uzyskaniu dyplomu w 1968 roku rozpoczął pracę na Wydziale Elektrycznym PG jako asystent w Katedrze Napędu Elektrycznego. Jednocześnie studiował matematykę na Uniwersytecie Warszawskim. Jego doktorat i pionierskie prace badawcze koncentrowały się w zakresie modelowania i symulacji układów energoelektronicznych. Swoje doświadczenie dydaktyczne wzbogacił podczas pięcioletniej pracy na uniwersytecie technicznym USTO w Oranie, w Algierii. Profesor był propagatorem współpracy międzynarodowej, osobiście prowadził ścisłą współpracę naukową z Instytutem Politechnicznym w Tuluzie we Francji. Jest autorem wybitnej monografii pt. Komputerowa symulacja układów energoelektronicznych. Jest współautorem pakietu symulacji układów energoelektronicznych TCAD, który stał się narzędziem badawczo-projektowym w licznych uczelniach i instytutach.

Jako kierownik Katedry Energoelektroniki i Maszyn Elektrycznych, a jednocześnie prodziekan ds. nauki w kadencji 1996-1999, a następnie dziekan Wydziału Elektrotechniki i Automatyki PG wyróżnił się nadzwyczajną otwartością na sprawy współpracowników, pogodą ducha, odwagą i pracowitością.



Prof. Romuald Szczęsny spoczywa na cmentarzu parafialnym przy kościele pw. Matki Boskiej Bolesnej w Gdyni-Orłowie ul. Ks. Stanisława Zawackiego 4. Należy wejść na cmentarz prawym wejściem, po kilkunastu krokach skręcić w prawo w alejkę prowadzącą do drewnianego krzyża. Grób profesora Romualda Szczęsnego znajduje się pierwszy za krzyżem.



inż.
**Jerzy
GORAJEK**

* 6.03.1953

† 18.05.2011

specjalista, administrator Wydziałowej Sieci Komputerowej

Jerzy Gorajek całe zawodowe życie związał z Politechniką Gdańską, w której pracował od 1973 roku. W roku 1975 rozpoczął pracę w Instytucie Elektroenergetyki i Automatyki na Wydziale Elektrycznym.

W roku 1985 uzyskał dyplom inżyniera elektryka. Przez wiele lat pracował w zespole, który opracował i zbudował pierwszą Wydziałową Sieć Komputerową opartą o serwer UNIX-owy, a następnie INTERNET. W roku 2007 przejął po zmarłym poprzedniku funkcję administratora Wydziałowej Sieci Komputerowej, którą to funkcję pełnił do dnia nagłej śmierci.

Był cenionym specjalistą, bardzo dobrym organizatorem i odpowiedzialnym pracownikiem.



Inż. Jerzy Gorajek pochowany jest na cmentarzu komunalnym Łostowice w Gdańsku.

Na cmentarz należy wejść od ul. Kartuskiej (ok. 300 m za skrzyżowaniem z ul. Łostowicką) przez bramę starego cmentarza EMAUS (cmentarz komunalny "Św. Franciszka"). Za bramą prosto aleją do figury Chrystusa, przed którą skrócić w lewo i po przejściu ok. 30 m skrócić w prawo wyraźnie pod górę. Dochodząc do końca alei skracamy w lewo. Grób znajduje się w odległości kilkunastu metrów po prawej stronie alejki (5-ty grób od końca rzędu).

INDEKS OSÓB

Henryk Bartmański	18
Henryk Bitel	28
Kazimierz Bogacz	14
Wiktor Chotkowski	36
Piotr Ciechanowicz	12
Jerzy Dziejic	26
Jerzy Gorajek.....	41
Ignacy Gościcki.....	6
Stanisław Góra	32
Stefan Grudziecki	22
Włodzimierz Hellmann	17
Alfons Hoffmann.....	5
Marian Iwicki	35
Aleksander Jankowski.....	19
Adam Kaszuba	9
Eugeniusz Kenig	7
Roman Kensik	31
Kazimierz Kopecki.....	13
Zbigniew Kowalski	34
Rudolf Krajewski	25
Tadeusz Lipski	29
Zdzisław Manitius	27
Lesław Olbrycht	33
Jan Tadeusz Piasecki	10
Tadeusz Przybylski	23
Mieczysław Rodkiewicz	11
Stefan Roszczyk	21
Romuald Szczęsny	40
Andrzej Siodelski	39
Krzysztof Snopek	38
Alojzy Spichalski	16
Leon Staniewicz	4
Stanisław Szpor	15
Eugeniusz Wasilenko	30
Krzysztof Wąsek	37
Wojciech Winiarski.....	24
Zbigniew Woynarowski	20
Stanisław Trzetrzewiński	8

INDEKS CMENTARZY

GDAŃSK

Cmentarz Komunalny Łostowice Łostowicka 35

Jerzy Grajek
Lesław Olbrycht
Andrzej Siodelski
Krzysztof Snopek
Krzysztof Wąsek

Cmentarz Oliwski Opacka 8

Kazimierz Bogacz
Kazimierz Kopecki

Cmentarz Srebrzysko Srebrniki 12

Henryk Bartmański
Henryk Bitel
Piotr Ciechanowicz
Jerzy Dziedzic
Ignacy Gościcki
Włodzimierz Hellmann
Alfons Hoffmann
Marian Iwicki
Roman Kensik
Zbigniew Kowalski
Rudolf Krajewski
Tadeusz Lipski
Zdzisław Manitius
Jan Tadeusz Piasecki
Mieczysław Rodkiewicz
Stefan Roszczyk
Eugeniusz Wasilenko
Wojciech Winiarski
Zbigniew Woynarowski
Stanisław Trzetrzewiński

GDYNIA

Cmentarz Komunalny Witomińska 76

Alojzy Spichalski

Cmentarz parafialny przy kościele pw. Matki Boskiej Bolesnej w Gdyni-Orłowie ul. Ks. Stanisława Zawackiego 4

Romuald Szczęsny

SOPOT

Cmentarz Komunalny Malczewskiego 31

Wiktor Chotkowski
Adam Kaszuba

WARSZAWA

Cmentarz Powązkowski

Aleksander Jankowski
Leon Staniewicz

KRAKÓW

Cmentarz Rakowicki

Stanisław Szpor

PAWŁÓW K. STARACHOWIC

Stefan Grudziecki

BARANÓW K. PUŁAW

Stanisław Góra

KALENDARIUM

Styczeń

5 ur. Krzysztof Wąsek
13 ur. Wojciech Winiarski
16 ur. Rudolf Krajewski
22 zm. Alojzy Spichalski
22 zm. Leon Staniewicz
24 ur. Andrzej Siodelski
26 ur. Adam Kaszuba
31 ur. Roman Kensik

Luty

3 ur. Tadeusz Lipski
3 ur. Marian Iwicki
6 ur. Piotr Ciechanowicz
7 ur. Romuald Szczęsny

Marzec

1 ur. Zbigniew Woynarowski
4 ur. Aleksander Jankowski
5 ur. Alojzy Spichalski
6 ur. Jerzy Gorajek
9 zm. Eugeniusz Kenig
10 zm. Eugeniusz Wasilenko
25 ur. Wiktor Chotkowski
28 zm. Stanisław Góra
29 zm. Adam Kaszuba
30 ur. Stanisław Góra

Kwiecień

3 zm. Jerzy Dziedzic
5 ur. Stanisław Szpor
10 zm. Stanisław Szpor
22 zm. Wojciech Winiarski
28 ur. Kazimierz Kopecki

Maj

5 zm. Zbigniew Woynarowski
18 zm. Jerzy Gorajek
26 zm. Rudolf Krajewski
29 zm. Stefan Roszczyk

Czerwiec

4 zm. Tadeusz Lipski
11 ur. Zbigniew Kowalski
19 ur. Ignacy Gościcki
20 ur. Włodzimierz Hellmann
30 ur. Henryk Bitel

Lipiec

6 ur. Stanisław Trzetrzewiński
17 zm. Henryk Bitel
29 zm. Roman Kensik
31 zm. Romuald Szczęsny

Sierpień

2 zm. Stanisław Trzetrzewiński
4 ur. Stefan Grudziecki
5 zm. Andrzej Siodelski
11 zm. Kazimierz Kopecki
12 zm. Wiktor Chotkowski
13 ur. Tadeusz Przybylski
15 zm. Marian Iwicki
18 zm. Mieczysław Rodkiewicz
19 ur. Eugeniusz Wasilenko
21 ur. Henryk Bartmański
30 zm. Krzysztof Wąsek

Wrzesień

1 ur. Eugeniusz Kenig
4 ur. Stefan Roszczyk

Październik

2 zm. Aleksander Jankowski
2 zm. Tadeusz Przybylski
13 zm. Henryk Bartmański
15 ur. Krzysztof Snopek
17 zm. Kazimierz Bogacz
27 zm. Włodzimierz Hellmann

Listopad

3 ur. Jerzy Dziedzic
10 ur. Jan Tadeusz Piasecki
11 zm. Krzysztof Snopek
12 zm. Ignacy Gościcki
12 ur. Alfons Hoffmann
14 zm. Zbigniew Kowalski
14 ur. Zdzisław Manitius
17 ur. Mieczysław Rodkiewicz
24 zm. Zdzisław Manitius
28 zm. Piotr Ciechanowicz

Grudzień

13 ur. Kazimierz Bogacz
13 zm. Jan Tadeusz Piasecki
21 zm. Lesław Olbrycht
21 ur. Leon Staniewicz
27 ur. Lesław Olbrycht
30 zm. Alfons Hoffmann